



**חוכמת האיזונים
ביתה של ליליאן בן שוהם**



דירה ברמת השרון

108 מ"ר

אדריכלות ועיצוב פנים: ליליאן בן שוהם
צילום: אלעד גונן

קסם מתפרץ, אנרגיות גבוהות, חיתוך דיבור מהיר וחום כן קורנים מאדריכלית ליליאן בן שוהם וגורמים לכל מי שפוגש בה להתאהב. זה קרה גם לי, על כוס קפה סביב האי בדירתה הנעימה, שמתוכננת בסגנון קלאסי ומבטאת את תפיסתה האסתטית של הדיירת. בן שוהם למדה אדריכלות והנדסה במולדתה אורוגוואי ועלתה לישראל לפני 24 שנים. להסתגלות לארץ חדשה נוסף גם הצורך בהתאמת הידע המקצועי שלה לתנאים המקומיים: "כשעליתי לארץ הכול התהפך לי, כשאני מתכננת אני מתחשבת בכיווני

האוויר, בשמש, באור ובסירקולציה הקיימת. באורוגוואי למדתי, למשל, שחדרי שינה צריכים לפנות לכיוון צפון, שמשם מגיעה השמש, בישראל זה הפוך", היא צוחקת. את הדירה הנוכחית, הממוקמת בבניין בן 40 שנה, קנתה במצבה המקורי, כפי שנבנתה על ידי הקבלן. "בשירותים היו אריחים בגודל 20 על 20 סנטימטרים בצבע ורוד, המטבח היה סגור ותוכנן כלפי הרחוב, כל חלון היה שונה בגודל ובצורה - חלק היו נמוכים ורחבים וחלק צרים וארוכים - ואני התאהבתי בצורניות המשתנה של החלונות ובדירה. ראיתי

את הפוטנציאל הגלום בה, את נוף העצים שנשקף מהחלונות והרגשתי שהגעתי בדיוק לאן שרציתי", היא מספרת. בן שוהם תכננה את הדירה מחדש באופן יעיל שמנצל כל סנטימטר בחוכמה. היא השאירה את החלוקה המקורית ולפיה חדרי השינה פונים לצד המזרחי של הבניין ואילו החלק הציבורי פונה לצד הצפון-מזרחי. הודות להחלטתה לסגור את החדר שבקצה המבואה במחיצת זכוכית שמחדירה אור טבעי מהחלון אל תוך הבית נעשתה הכניסה לדירה מרווחת ומוארת.



החלק הציבורי

בתוכנית המקורית של הדירה המטבח היה בחדר סגור ופונה לחזית המזרחית של המבנה. בן שוהם שברה את קירות החדר ויצרה חלל פתוח שכולל סלון ופינת אוכל שמשובצת במקום המטבח. המטבח החדש מוקם ממול, בנישה שנוצרה הודות לחלוקה הפנימית של השטח. הוא חלק מהמרחב הציבורי אבל נפרד ומוסתר מהסלון, על פי העדפתה האישית של בן שוהם.

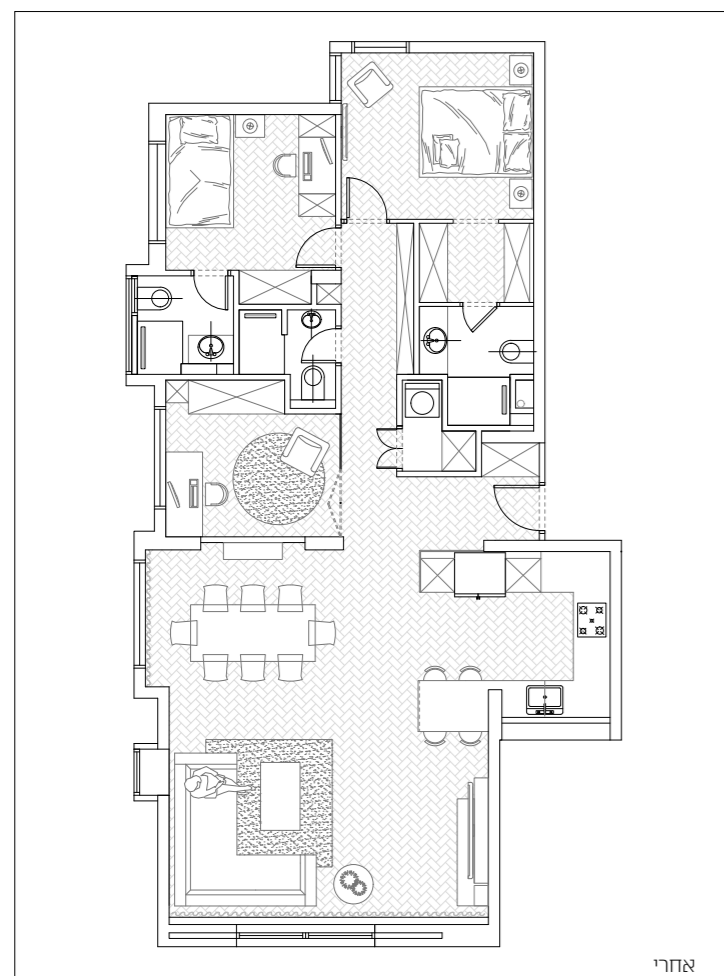
משטח העבודה רץ לאורך שלוש הצלעות המרכיבות את המטבח ומטפס כחיפוי קיר עד לתקרה. הוא ממשיך לכיוון פינת האוכל, עוטף עמוד תומך ונהפך לאי עם דופן, לאכילת ארוחות קלות.

פינת הישיבה בסלון ממוקמת בקצה הצפון-מזרחי של הדירה ופונה לכיוון מסך הטלוויזיה. בן שוהם עיבתה את הקיר שעליו מורכב המסך והטמיעה בתוכו את מערכת המיזוג. הקובייה שנוצרה לא ממשיכה עד למפגש עם הוויטרינה שמימין לה כדי לא לחסום מקור אור. היא מחופה ביריעות עץ צבועות בגוון של הקיר ומשמשת כבסיס שעליו מורכבת שידה מרחפת מתחת למסך. מעליה ולאורך הנישה שנוצרה תלויים מדפים דקים שמשלימים את הקומפוזיציה הגיאומטרית.

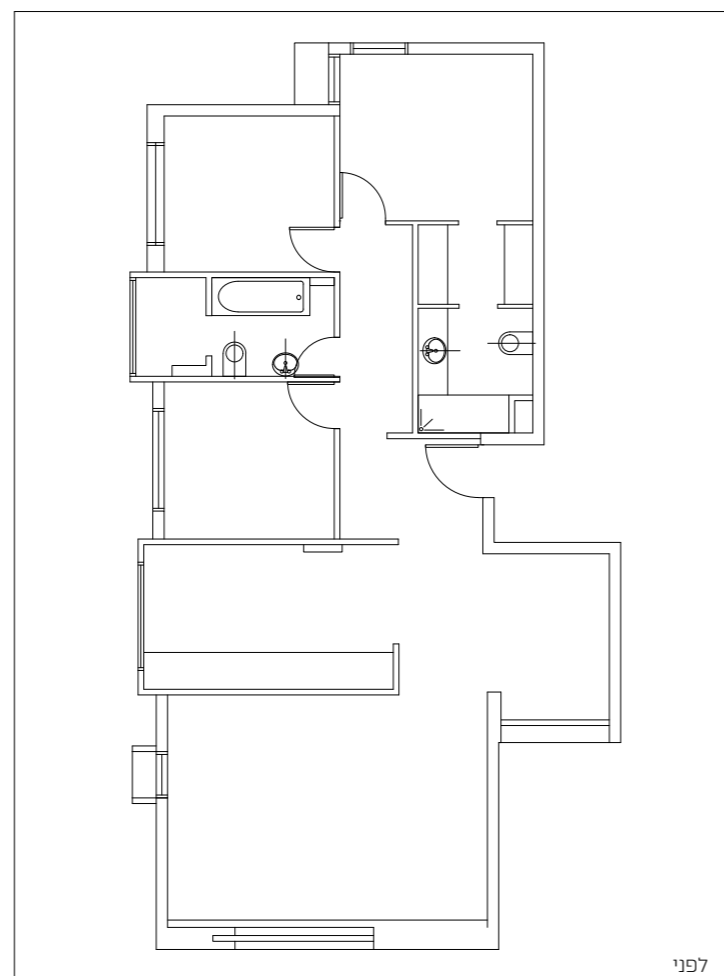
שינוי מבני נוסף באזור הסלון נוגע לחלון הצר שבגב הספה - הבניין תוכנן כך שמאדן החלון הצר בלטה קוביית בטון כלפי חוץ. בן שוהם "הוציאה" את החלון החוצה ויצרה במרחב נישה שיוצרת תחושה של עומק.

המעבר

המסדרון שמוביל לחדרים כולל בתוכו עולם ומלואו ומרכז את מקומות האחסון והשירות של הבית. בן שוהם הפכה חדר רחצה גדול שהיה במרכז לשני חדרי רחצה - חדר רחצה



אזורי



לפני





ושירותי אורחים שהכניסה אליהם מתבצעת מהמסדרון, וחדר רחצה נוסף שמהווה חלק מיחידת המגורים של הבת המתבגרת. מול חדר העבודה מיקמה חדרון כביסה, ובנישה שנוצרה כתוצאה מעיבוי הקיר שובץ ארון גדול שמעלותיו לא מסתכמות רק בכמות האחסון שהוא מאפשר, אלא גם בעובדה שהוא מייצר קיר במישור אחיד שבתוכו מוטמעות הדלתות. גופי תאורה שהותקנו בתקרה בתוך סינר שקוע מגבס מלווים את המסדרון לאורכו ויוצרים סוג של התרחשות במעבר הפונקציונלי.

החלק הפרטי

שני חדרי השינה צמודים ולכל אחד מהם חדר רחצה משלו. ביחידת ההורים נהפך החלל המפריד בין אזור השינה לשירותים ל-Walk in Closet שבו הורכבו שני ארונות סגורים. שני פסי תאורה קווים המוטמעים בתקרה מחזקים את המראה הליניארי והמסודר שמסתיים בדלת זכוכית המובילה לשירותים ומוסתרת בשעת הצורך בוילון בד. לחדרי הרחצה בחרה בן שוהם אריחים גדולים וכהים שמחפים את הרצפה ולהם התאימה חיפוי קיר מאריחים לבנים בחיתוך פסיפס בסגנון אוריינטלי.

התפיסה העיצובית

בן שוהם מתכננת על פי שלושה עקרונות: ניצול יעיל של החלל ויצירת זרימה בתוכו; מתן מענה פרקטי לצורכי החיים; והקפדה על פרופורציות, גם על חשבון השימושיות ולטובת ההרמוניה. "פרופורציות, צבעים, מרקמים - כל אלה הם אלמנטים שמדברים בינם לבין עצמם", היא מסבירה. "בתוך בית חייבים לייצר איזון ביניהם כדי ליצור אווירה שלווה ונעימה ולא להכביד, חלילה, על העין. עיצוב טוב נוצר כאשר מתקיים שיווי משקל, אפילו בניואנסים". היא נותנת כדוגמה את פינת האוכל בביתה - השולחן מורכב מפלטה דקה של פורצלן דמוי שיש, שיושבת על רגלי עץ עבות בסגנון כפרי





||
במקומות
 שבהם הטבע לא
 יכול, האדריכלות
 משרתת את האדם.
 היא מבוססת
 על פרופורציות
 ועל יצירת זרימה
 אנרגטית בין
 פנים וחוץ, ועליה
 לאפשר חיים נוחים
 ופרקטיים



ומוארת במנורה תלויה מברזל. כיסאות הראטן מהווים ניגוד לפלטה, ובן שוהם מציינת שכיסאות מפלסטיק לבן, למשל, היו יוצרים אווירה שונה באופן מהותי בחלל. בנישה שממול מרחפת שידה ומעליה תלויה תמונה עם מרקם בולט שנבחרה בקפידה. הבולטות משמשת ניגוד לפני המשטחים החלקים ששולטים בחלל, ומתוך כך מאזנת אותם. שני האלמנטים ממוסגרים בפרופיל דקורטיבי מגבש שמדגיש את הנישה שבתוכה הם תלויים. "עטפתי את הנישה בקרניז קלאסי שיוצר דיאלוג עם ארון מרחף ובו חריטה ישרה ומודרנית, כדי לסגן את פינת האוכל שמשלבת מטיבים בעלי מאפיינים מודרניים וכפריים כאחד", מפרטת בן שוהם וממשיכה לשתף בתפיסתה הייחודית. "אפשר ללמוד על אופיו של מתכנן כשמתבוננים בפרטים הקיימים בבית. למשל הפרט הקטן שמפריד בין פרופיל הגבס לבין הפאנל: לטעמי הוא מונע 'התרסקות' שהייתה מתרחשת בלעדיו, הרגשתי שצריך אלמנט מפריד שייצור הדרגתיות ויכוון את הזרימה. החיפוש אחר הרכות הזאת נכון לכל דבר".

רצפת הדירה מחופה בפרקט עץ אלון בהנחת פישבון, הרקע לבן ומעורבות בו נגיעות צבע של שחור וחום, ופריטי הגנרות והריהוט הם בסגנון קלאסי עכשווי. בן שוהם מייחסת חשיבות גדולה לתכנון התאורה ומקפידה שהיא תסייע ביצירת האווירה המתבקשת בכל חדר בנפרד.

האנרגיה של הבית

תכנון לא טוב משפיע לרעה על האנרגיה של הבית, קובעת בן שוהם, ולהפך - כאשר מתקיימת זרימה נכונה בין החללים, כשיש איזון בין אלמנטים וחומרים - יש אנרגיה מיטיבה. "האחריות המקצועית שלי היא לספק לדייר את התנאים האופטימליים לחיים", היא שוטחת את משנתה. "כאשר בית מתוכנן באופן פרקטי ויש בו זרימה, החזרה הביתה נהפכת לאירוע ממלא ומשמח". □

